

# Jablonecká energetická a.s.

## VÝROČNÍ ZPRÁVA



Úterý 8. listopadu 2016:  
konec výroby páry v CZT Jablonec nad Nisou

Primátor Statutárního města Jablonec nad Nisou  
Ing. Petr Beitl a  
předseda představenstva společnosti Jablonecká energetická a.s.  
Ing. Miloš Vele

# VÝROČNÍ ZPRÁVA SPOLEČNOSTI

JABLONECKÁ ENERGETICKÁ A.S.

IČ: 61539881

JABLONEC NAD NISOU  
LIBERECKÁ 120  
466 01

**Kalendářní rok 2016**

**(1.1.2016 – 31.12.2016)**



Setkání s novináři – informace o průběhu Revitalizace

## **Obsah**

<b>Úvodní slovo předsedy představenstva</b>	<b>3 - 4</b>
---	--------------

<b>Základní údaje o společnosti</b>	<b>5 - 8</b>
-------------------------------------	--------------

Základní údaje	5 - 6
Struktura vlastníků	6
Představenstvo společnosti	7
Dozorčí rada	7
Výkonné vedení společnosti	7

<b>Zpráva o podnikatelské činnosti a stavu majetku společnosti</b>	<b>9 - 13</b>
--	---------------

Struktura výnosů za dodávky tepla	9
Výroba tepla	10
Oprávkárenská a investiční akce v průběhu roku 2016	11
Účetní období	11
Personální a sociální oblast	12
Oblast ochrany životního prostředí:	13
Další informace	13
Události po datu účetní závěrky	13

<b>Zpráva auditora k výroční zprávě</b>	<b>14</b>
---	-----------

### **Příloha 1**

Zpráva nezávislého auditora a účetní závěrka k 31. prosinci 2016

### **Příloha 2**

Zpráva o vztazích mezi propojenými osobami

## Úvodní slovo předsedy představenstva společnosti

Vážení zákazníci, obchodní partneři a přátelé,

účetní období mezi 1.1. a 31.12.2016 bylo třetím uceleným rokem nového života společnosti pod stoprocentním vlastnictvím Statutárního města Jablonec nad Nisou.

Podnikatelským záměrem společnosti, který byl schválen akcionářem – Radou Statutárního města Jablonec nad Nisou dne 24. ledna 2014, bylo provedení zásadní změny výrobní a technické základny, jejímž cílem je hospodárná a konkurenční výroba a dodávka tepelné energie v městě. Zatímco první rok 2013/14 od 1.10.2013 do 31.12.2014 je možno nazvat rokem přípravným, rok druhý – 2015 je již možno nazvat rokem zahájení přestavby. Rok třetí – 2016 byl rokem, na který bylo plánováno dokončení přestavby a přechodu na nový způsob zásobování teplem.

S oprávněnou hrdostí můžeme konstatovat, že do konce měsíce října 2016 byly v režimu zkušebního provozu zprovozněny všechny nové plynové kotelny spadající do druhé etapy Revitalizace. V průběhu léta a podzimu byla postupně utlumována výroba páry na zdroji Brandl, funkci výtopny Brandl přebíraly nově vybudované zdroje, výtopna Brandl sloužila částečně i jako záložní zdroj tepla a dne 8. listopadu 2016 byla výroba páry na výtopně Brandl ukončena. Po téměř šedesáti letech provozu byla v městě Jablonec nad Nisou ukončena výroba a rozvod páry. Výsledkem organizačně náročné 2. etapy Revitalizace v roce 2016 bylo převzetí 18 nových zdrojů tepla – plynových kotel. Spolu s 5 novými zdroji dokončenými v roce 2015 v rámci 1. etapy v oblastech Šumava a Mšeno se tak jedná celkem o 23 nových zdrojů tepla. Tuto skutečnost je možno označit za historický okamžik v životě města. Celé město i společnost oslavilo tuto historickou změnu na akci „Rozloučení s párou“.

Proces ukončení výroby páry v Jablonci byl nerealizovatelný bez tzv. „letního“ kotle na výtopně Brandl, který umožnil zásobování parní sítě v mimotopném – letním období s minimálními odběry tepla. V přímé souvislosti se zprovozněním nových zdrojů a s odstavováním parovodních rozvodů byla patrná výrazná pozitivní změna mezi množstvím užitečně dodaného tepla a spotřebou paliva potřebného pro jeho výrobu. Po zprovozněním nových zdrojů následovalo odstraňování závad nebránících provozu, přebírání majetku a provozní a technické dokumentace přebíraných majetků.

První pozitivní výsledky zkušebního provozu v kombinaci s nákupem většinového podílu zemního plynu pro rok 2017 umožnily vyhlášení snížených cen tepla od 1.1.2017 ve výši 579 Kč/GJ vč. DPH.

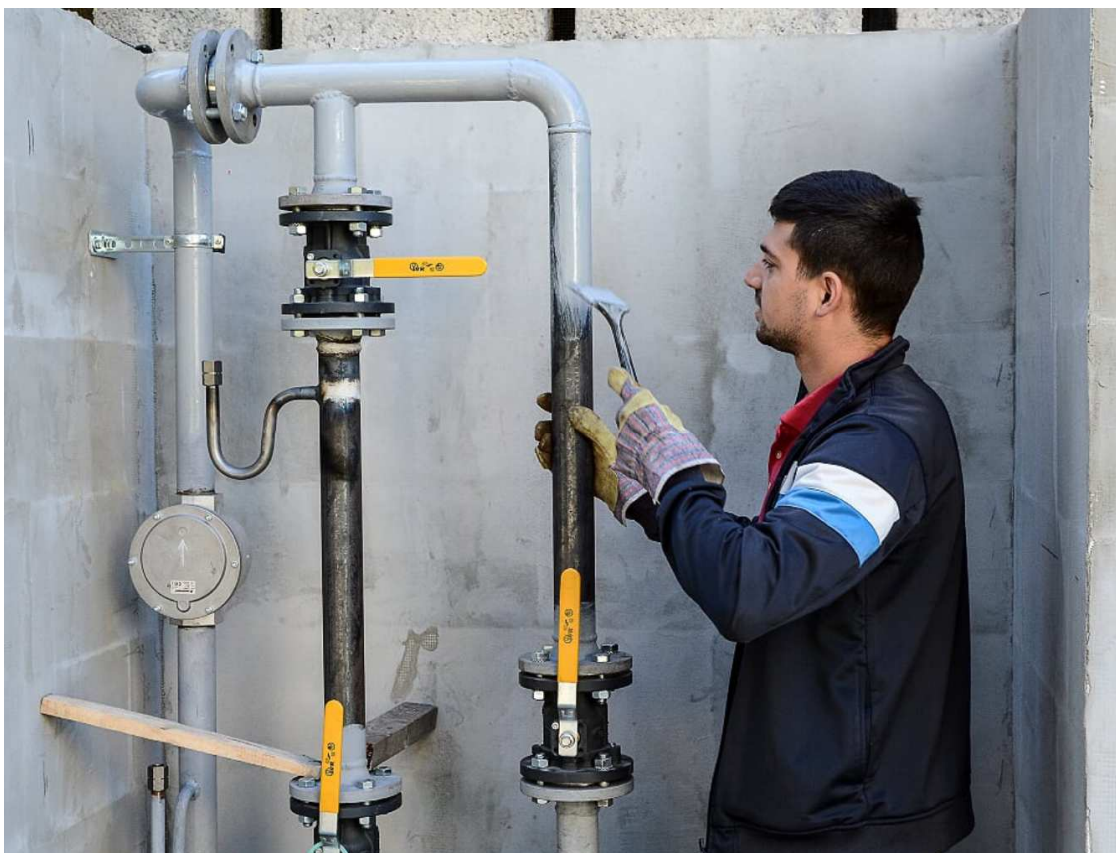
V roce 2016 bylo plně dokončeno čerpání příplatku mimo základní kapitál od svého akcionáře Statutárního města Jablonec nad Nisou v celkové výši 165 mil.Kč s tím, že splácení bylo rozloženo do tří let 2014, 2015 a 2016. V roce 2016 bylo zahájeno čerpání směnečného programu, jako dalšího zdroje financování. Plné čerpání směnečného programu naběhne až v roce 2017 a to zejména z důvodu odkladu některých plateb a zádržného až po finální předání přebíraných investičních celků.

Z důvodu zvažování dalšího využití výtopny Brandl pro jiné podnikatelské účely odložila společnost svůj záměr na vybudování nového sídla a zůstává nadále v prostorách výtopny Brandl. Současně je záměrem společnosti hledat příležitosti k rozšíření svého trhu, zejména o těch objektů, kterým končí technická životnost jejich stávajících energetických zařízení nebo které se nacházejí v blízkosti jejich tepelných zdrojů.

Hospodářské výsledky za rok 2016 byly pozitivně ovlivněny příznivým vývojem cen energií na světových trzích, které umožnily nákup zemního plynu za příznivější ceny, než byly plánovány. Na snížených nákladech se příznivě projevil provoz „letního“ kotle Brandlu. Hospodaření roku 2016 skončilo z důvodu nastavení prodejních cen tepelné energie v konkurenceschopné úrovni hospodářskou ztrátou ve výši – 31.013 tis.Kč.

Závěrem mi dovoluje upřímně poděkovat všem členům statutárních orgánů i zaměstnancům společnosti za vykonanou práci. Rovněž chci poděkovat našim odběratelům za důvěru, kterou vložili do naší společnosti.

**Ing. Miloš Vele**  
**předseda představenstva společnosti**



Natěračské práce – v průběhu Revitalizace



## **Základní údaje o společnosti**

Jablonecká energetická a. s.  
Liberecká 120  
466 01 Jablonec nad Nisou

Zapsána v obchodním rejstříku u Krajského soudu v Ústí nad Labem, odd. B, vložka 643

IČO: 61 53 98 81  
DIČ: CZ61539881

Datum vzniku: 7.12.1994

Základní kapitál: 150 500 000 Kč (stav k 31.12.2016)

Právní forma: akciová společnost

Telefon: 483 359 833  
Fax: 483 359 811  
Stránky: [www.jabloneckaenergeticka.cz](http://www.jabloneckaenergeticka.cz)

Jablonecká energetická a.s. (dále „Společnost“ nebo „JE“) byla založena na základě zakladatelské listiny ze dne 25.10.1994 a vznikla zápisem do obchodního rejstříku Krajského soudu v Ústí nad Labem dne 7.12.1994. Původní název společnosti byl „Jablonecká teplárenská a realitní, a.s.“. Společnost toto jméno užívala až do 17.7.2013 a dne 18.7.2013 došlo ke změně názvu společnosti na „Jablonecká energetická a.s.“

Hlavním předmětem činnosti Společnosti je výroba a distribuce tepla a teplé užitkové vody, které reprezentuje většinu provozních výnosů Společnosti.

Podle zákona 458/00 Sb., který upravil podmínky podnikání v energetice, požádala JE dne 13.12.2001 o udělení licencí na činnosti výroby a rozvodu tepla. Energetický regulační úřad dne 11.2.2002 licence na výrobu a rozvod tepelné energie vydal. Platnost těchto licencí je do 26.2. 2027.

JE zajišťuje zásobování teplem a teplou užitkovou vodou cca 4.494 bytových jednotek a další nebytové a průmyslové odběratele v Jablonci nad Nisou a pro 48 bytových jednotek v Jablonném v Podještědí (stav k 31.12.2014).

Společnost v roce 1998 převzala činnosti, kterou ve výtopně a.s. Škoda Liaz v Rýnovicích zajišťovala společnost HoPe, s.r.o. V roce 1998 současně plně nahradila výrobu tepla zajišťovanou do té doby společností Výtopna Paseky, s.r.o. výrobou vlastní. Na přelomu let 1999 a 2000 byla odkoupena výtopna společnosti Výtopna Paseky, s.r.o. v likvidaci. Od 1.1.2005 zajišťuje Společnost také dodávky tepla v lokalitě Markvartice – Jablonné v Podještědí.

## **Snížení základního kapitálu:**

Valná hromada Společnosti rozhodla na svém zasedání dne 27.6.2013 o snížení základního kapitálu z 301.000.000 Kč o 150.500.000 Kč na 150.500.000 Kč a to formou snížení nominální hodnoty na 50%. Záměr tohoto snížení byl předán na Rejstříkový soud a rovněž byl zveřejněn v Obchodním věstníku. Byly zpracovány dva nezávislé odborné posudky, osvědčující, že splatnost pohledávek věřitelů, které vznikly ke dni předcházejícímu zveřejnění tohoto záměru v Obchodním rejstříku, nebudou ohroženy. Společnost dále v procesu jednání s Rejstříkovým soudem nechala zpracovat auditorskou zprávu, která pozitivně potvrdila uspokojení předmětných pohledávek. Dne 25. listopadu 2013 provedl Rejstříkový soud příslušnou změnu osvědčující snížení základního kapitálu. Peněžní vypořádání finančního dopadu snížení základního kapitálu proběhlo v souladu se smlouvou o převodu akcií mezi MVV Energie CZ, Statutárním Městem Jablonec nad Nisou a společností dne 5. prosince 2013.



Zdroj Z4 ulice Březová, sídliště Šumava

## **Struktura vlastníků**

Akcionářské podíly platné k 31. prosinci 2016:

<b>Statutární Město Jablonec nad Nisou</b>	<b>100,00 %</b>
--	-----------------

## **Představenstvo společnosti**

V průběhu roku 2016 nedošlo ke změnám v představenstvu Společnosti:

### **Představenstvo společnosti k 31. prosinci 2016:**

<b>Jméno a příjmení</b>	<b>Postavení</b>
Ing. Miloš Vele	předseda představenstva
Ing. Boris Pospíšil	místopředseda představenstva
Ing. Petr Roubíček	člen představenstva pověřený řízením společnosti
Mgr. Soňa Paukrtová	člen představenstva
Ing. František Pešek	člen představenstva

## **Dozorčí rada**

V průběhu roku 2016 nedošlo ve složení dozorčí rady Společnosti k žádné změně.

### **Dozorčí rada k 31. prosinci 2016:**

<b>Jméno a příjmení</b>	<b>Postavení</b>
Jitka Mráková	předsedkyně dozorčí rady
Ing. Miloš Zahradník	člen dozorčí rady
Mgr. Pavel Žur	člen dozorčí rady
Ing. Milan Kouřil	člen dozorčí rady
Ing. Zdeněk Šibrava	člen dozorčí rady



## Výkonné vedení společnosti k 31. prosinci 2016

V průběhu roku 2016 došlo ke změnám ve vedení Společnosti:

- 30.6.2016 ukončil pracovní poměr manažer projektů ing. Petr Kilian a novým manažerem se stal ing. Martin Kočí.

Ing. Petr Roubíček,  
Ředitel společnosti

Daniel Hrdlička,  
Manažer technického oddělení, vedoucí zdrojů

Ing. Jan Suchánek,  
Manažer ekonomického oddělení a HR

Ing. Martin Kočí.  
Manažer projektů



Montáž komínu – Zdroj Žižkův vrch

## Struktura výnosů za dodávky tepla

V letech 2015 až 2016 byly realizovány dodávky tepla následovně:

Z níže uvedené tabulky je zjevný posun dodávek a výnosů za dodávky tepla směrem k zásobovaným oblastem, kde již proběhla revitalizace.

<b>Výnosy za dodávky tepla v tis. Kč</b>		
	<b>Skutečnost 2015</b>	<b>Skutečnost 2016</b>
PRIMÁR odběry mimo JE	52 558	29 652
SEKUNDÁR teplo do TUV připravovaná na VS	8 254	1 099
SEKUNDÁR teplo do topení a OPS	67 279	32 681
R1 – vyšší OM (pro revitalizované oblasti)	8 010	36 654
R2 – nižší (VS+TUV) (pro revitalizované oblasti)	3 467	13 896
Revitalizace – individuálně sjednané ceny (pro revitalizované oblasti)	1 235	10 697
SEKUNDÁR teplo do TUV Markvartice, Jablonné v Podještědí	34	0
SEKUNDÁR teplo do topení Markvartice, Jablonné v Podještědí	806	0
<b>CELKEM společnost</b>	<b>141 643</b>	<b>124 679</b>

Legenda:

VS – výměňkové stanice

OPS – objektové předávací stanice

TUV - teplá užitková voda

R1 – revitalizované zdroje uvedené do provozu (vyšší OM)

R2 – revitalizované zdroje uvedené do provozu

(VS+TUV)

Revitalizace – individuál- odběratelé se smluvní cenou tepla

## Výroba tepla

Společnost zajistila v roce 2016 plynulé zásobování všem svým odběratelům bez vážných poruch a výpadků.

Soustava centralizovaného zásobování teplem byla historicky složena ze tří zdrojů tepla: Brandl, Rýnovice a Paseky, které dodávaly tepelnou energii – vodní páru do propojené sítě. V roce 2002 bylo rozhodnuto o odstavení zdroje Paseky. V průběhu fiskálního roku 2013/2014 bylo rozhodnuto o odstavení zdroje Rýnovice a v listopadu 2014 došlo k fyzickému ukončení provozu tohoto zdroje. V průběhu roku 2014 byl na výtopně Brandl vybudován nový parní kotel. Regulační výkonový rozsah tohoto kotle umožní zásobování párou v mimotopném a přechodném období. Během roku 2016 prošla centrální soustava zásobování teplem úspěšně II. etapou revitalizace. Z toho důvodu ukončila výtopna Brandl a parovodní rozvody v listopadu 2016 provoz. Do provozu byly uvedeny nové zdroje – Z101 TRW, Z11 Smetanova, Z12 Katron, Z13 OBI, Z15 SVJ Dr.Randy, Z18 Rybářská, Z21 Liberecká, Z23 U Balvanu, Z50 Lipová, Z51 Pasířská, Z52 Poštovní, Z53 Sokolovna, Z54 HC Stadion, Z55 Horní náměstí, Z60 Žižkův vrch, Z71 Gymnázium Dr.Randy.

Současně došlo k odstavení příslušných rozvodů páry a kondenzátu, čímž došlo ke snížení tepelných ztrát rozvodů.



Doprava a umístění komínu pro zdroj v ulici U Balvanu

## **Opravárenské a investiční akce v průběhu roku 2016**

Společnost vynaložila v kalendářním roce 2016 na opravy a údržbu (vč. spotřeby materiálu, revize, čištění atd.) částku 8.069,- tis. Kč. Náplní oprav a údržby byly běžné a provozní zásahy do výrobního, rozvodného stavebního a obslužného zařízení společnosti a dále řešení havárií.

### **V oblasti investic a rozvojových studií byly realizovány tyto akce:**

Společnost v tomto roce dokončila práce na druhé etapě revitalizace soustavy zásobování teplem – v období září až listopad byly odběratelé odpojeni od provozu parní soustavy a úspěšně přešly na odběr tepla z menších decentralizovaných kotlen.

### **Účetní období**

Společnost přešla v roce 2014 z účtování v hospodářském roce na účetní období kalendářního roku. V tomto stavu setrvává společnost až do současnosti a nepředpokládá do budoucna změnu.



Z akce „Pára patří minulosti“ – sobota 15. listopadu 2016

## Personální a sociální oblast

K 31. 12. 2016 bylo ve Společnosti zaměstnáno celkem 34 zaměstnanců, z toho 24 mužů a 10 žen (včetně dohod na částečný úvazek). Z toho v kategorii dělnických profesí bylo evidováno 21 zaměstnanců a v kategorii technicko-hospodářských pracovníků bylo evidováno 13 zaměstnanců.

Vzdělanostní struktura zaměstnanců (stav ke konci roku):

<b>Vzdělání</b>	<b>2013</b>	<b>2014</b>	<b>2015</b>	<b>2016</b>
základní	0	0	0	0
vyučen + střední odborné	36	28	25	21
úplné střední	7	8	8	8
vysokoškolské vzdělání	8	5	6	5
<b>Celkem</b>	<b>51</b>	<b>41</b>	<b>39</b>	<b>34</b>

Tabulka zobrazuje skutečné stavy počtu zaměstnanců, tedy nikoli přepočtený stav, který zohledňuje využití fondu pracovní doby.

Společnost přispěla svým zaměstnancům ze sociálních nákladů společnosti:

- částkou 442 tis. Kč na stravování,
- částkou 541 tis. Kč na zdravotní a rekondiční péči, rekreace, životní a pracovní jubilea, kulturu a sport.
- částkou 431 tis. Kč na příspěvky Společnosti na penzijní připojištění (250 tis.Kč) a životní pojištění (180 tis. Kč)

Jednalo se současně o závazky Společnosti vyplývající z uzavřené Kolektivní smlouvy roku 2016.

Společnost dále podporuje hnutí bezpříspěvkového darování krve a krevní plazmy.



## **Oblast ochrany životního prostředí**

Společnost využívá všech zákonných prostředků v rámci péče o životní prostředí a maximálně se věnuje postupům zabráňujícím poškození životního prostředí způsobené její činností.

Společnost se řídí všemi podmínkami uvedenými v Integrovaném povolení pro výtopnu Brandl. V rámci péče v oblasti ovzduší byla ve výtopně Brandl provedena v roce 2008/9 oprava regulace spalování na kotlích K1 i K2. Tato oprava přispívá od roku 2009/10 k lepšímu spalování paliva a zvýšení účinnosti výroby tepla.

## **Další informace**

Společnost nevynakládá žádné výdaje na činnosti v oblasti výzkumu a vývoje.

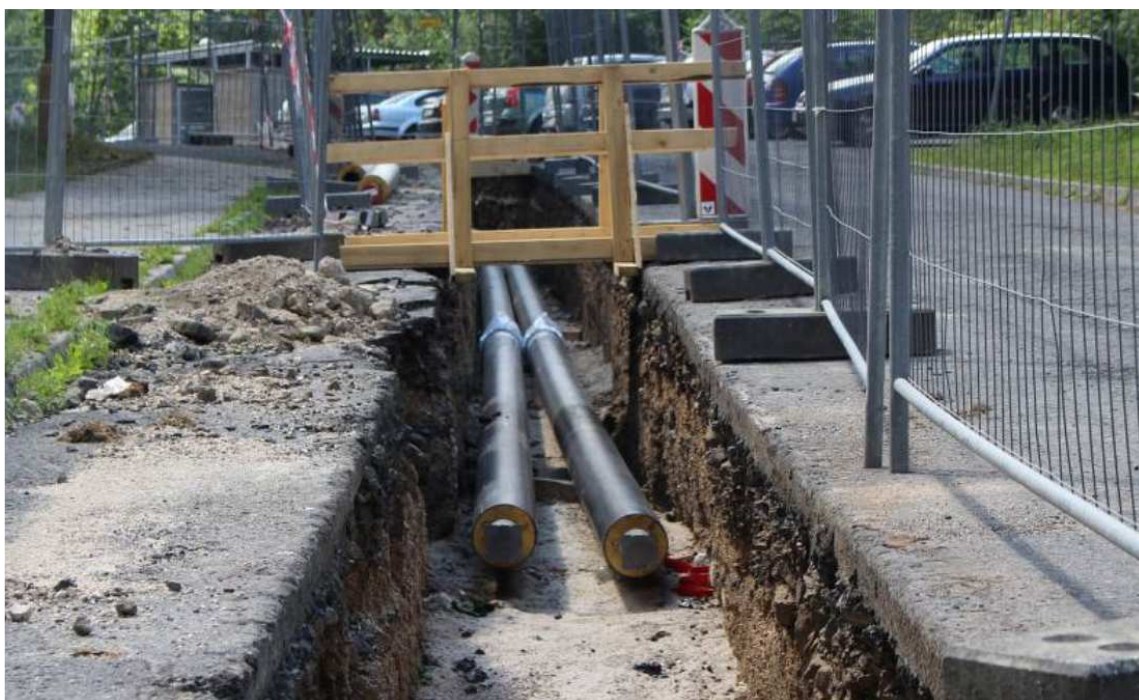
Společnost nemá organizační složky v zahraničí.

Společnost nevlastní ani nepořizuje vlastní akcie nebo zatímní listy ani nevlastní ani nepořizuje obchodní podíly ovládající osoby.

## **Události po datu účetní závěrky**

Probíhá dokončování 2. etapy Revitalizace, odstraňování zjištěných nedostatků a vad díla, předávání potřebné provozní dokumentace.

Proběhlo plné dočerpání směnečného programu v souladu s uzavřenou smlouvou o směnečném programu.



Pokládka nového předizolovaného potrubí